

A Duna partján

A Víz-tükör projekt résztvevői közül húszan Budapesten jártak 2016. június 16-án. A Dunához, a Duna partjához kötöttük a programjainkat. Jártunk a Nemzeti Színházban, ahol bepillantottunk a kulisszák mögé, az Országház üléstermébe is bejutottunk. Először a 2-es villamosból, majd a sétahajóból megcsodáltuk a Duna két partját. Sétáltunk a parton. Lássuk, mit tanultunk?

Nemzeti Színház

A Víz-tükör projekt résztvevői közül húszan részt vehettünk egy budapesti tapasztalatszerző úton, melynek egyik állomása volt a Nemzeti Színház.

A budapesti Nemzeti Színház Budapest IX. kerületében található. Önálló épülete majd fél évszázaddal az első lebontása után, 2002. március 15-én nyitotta meg kapuit. A teátrum 2000. augusztus elsején, a Nemzeti Színház Rt. megalapításával jött létre.

Alapító okiratában rögzítette: „...a hagyományok folytatása során törekedni kíván arra, hogy a felépült új Nemzeti Színházban, az intézmény jelentőségéhez méltó módon becsülje meg a magyar és egyetemes drámairodalom, a színházművészet tolmácsolót.”

A színházi idegenvezető sok érdekességet mesélt, bevezetett bennünket pl. a nézőtérre, a színpadra, a jelmeztárba.

Röviden bemutatjuk, mit tanultunk az előzetes gyűjtőmunka során:

Története

Az első Nemzeti Színház 1837-ben kezdte meg működését 1840-ig néven, az Magyar Színházzal szemben. A társulat aztán ideiglenesnek szánt épületekbe, előbb a Blaha Lujza térre került, majd kisebb kitérő után a Hevesi Sándor téri épületbe. Ez a társulat 2000. szeptember 1-jétől újra Pesti Magyar Színház néven működik tovább.



- Játszóhelyek**
- nagyszínpad,
 - Gobbi Hilda Színpad stúdiószínpad,
 - Kaszás Attila Terem házi színpad,
 - Bajor Gizi Szalon pódiumszínpad,
 - szabadtéri színpad

Készítette: Madar Krisztián 7.B
Györfi Richárd 7.B

Zikkurat Galéria, a Nemzeti Színház kiállítóhelye

A zikkurat külső részén spirálvonalú út vezet felfelé, mely egyre szűkülő falak mentén halad. Az épület tetejéről jó rálátás nyílik Budapestre.



A színház és a zikkurat között található a labirintus.

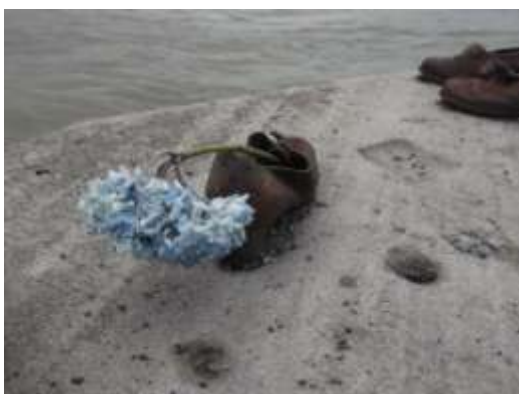


Ártatlan áldozatok - Cipők a Duna parton

A Földrajz körösök az iskolai foglalkozásokon tanultak a Dunáról, majd a Víz-tükör projektetek egy csoportja a budapesti tanulmányúton szerethett teljesebb képet a témáról. A gyűjtőmunka során a „Cipők a Duna parton” témát választottam.

A Holokauszt-emlékművet az 1944-45 során ártatlanul leölt zsidók emlékére állították. Az áldozatokat a Dunával szemben, sorba állították és úgy lötték le őket. Később a cipőiket megtalálták a Dunában, és emlékükre a Duna partjára helyezték őket. A folyó partján kitett táblán ez áll: ”A nyilaskeresztes fegyveresek által Dunába lőtt áldozatok emlékére állítatott 2005. április 16-án”.

Az emlékmű megtekinthető Budapesten, a Duna partján, a Steindl Imre utca közelében.
Gresku Regina 7.b



A Duna-parti 2-es villamos bekerült a világ tíz legszebb villamosvonala közé

A második világháború után létrejött vonal a pesti felső rakparton halad a Jászai Mari térről indulva s a Kossuth tér vonalában ér ki a Duna-partra, majd a Lánchíd alatt átbújva jut el a Duna-korzóra. Akár napközben, akár sötétedés után, ezen a vonalon mindig egyedülálló látvány tárul az utazó szeme elé, hisz közvetlen közlelről csodálhatja meg a magyar Parlament egyedülálló épületét, a Duna-korzót és a pesti szállodasort, valamint a folyó vizében tükröződő csodálatos budai panorámát, a Halász-bástyával, a Mátyás templommal és a Budai Várral.

/Részlet a Budapesti Közlekedési Központ oldaláról/



Forrás: internet

Országház

Az Országház Budapest egyik legismertebb középülete, a Magyar Országgyűlésnek és egyes intézményeinek a székhelye.

Az Országház építésének feltétele volt, hogy kizárólag hazai építőanyagokat használjanak fel. Kivétel a főlépcső mellett található nyolc, egyenként hat méter magas márványmonolit, amelyet Svédországból hozattak (összesen 12 ilyen oszlop készült, a másik négy a londoni Parlamentben található). Az építkezés 1885-től 1904-ig tartott, azaz a tervező, Steindl Imre az épület teljes befejezését már nem érthette meg. Az első kapavágás 1885. október 12-én történt a Tömő-tér talaján, az építkezés során tizenhét éven keresztül átlagosan ezer ember dolgozott, 176 000 köbméternyi földet mozgattak meg; 40 millió téglát, félmillió díszkövet, 40 kg aranyat használtak fel. Maga az épület 268 m hosszú, 123 m széles és 96 m magas, alapterülete 17 745 négyzetméter, térfogata 473 000 köbméter. Központi eleme a kupola, amelynek két oldalán emelkedik a képviselőház (ma az Országgyűlés) és a volt főrendiház (ma Kongresszusi terem) ülésterme. Az épületnek 27 kapuja van, belül 29 lépcsőház és 13 személy- és teherlift szolgálja a közlekedést és a szállítást. Az épületben valamivel több mint 200 irodahelyiség található. Ma már itt van kiállítva a Szent Korona és a koronázási jelvények (a palást kivételével).

Forrás: Wikipédia



Sokat láttunk, tanultunk, jól elfáradtunk. Kellemes nap volt.



A program az NTP-MTTD-15-0073 nyertes pályázatunk finanszírozásával valósul meg.